

## Kellys und Biretco arbeiten zusammen

**Die Händlerorganisation** Biretco arbeitet seit kurzem auch mit Kellys Bicycles Deutschland in Berlin zusammen. Dabei erstrecken sich die Aktivitäten sowohl auf Deutschland als auch auf die Benelux-Länder.

Zur Zeit würden die Produkte des slowakischen Herstellers in 21 Ländern Mitteleuropas vertrieben, so die Mitteilung von Biretco. Das Angebot von Kellys zielt komplett auf den Fachhandel. Das Sortiment bietet Räder in Preislagen von 249 Euro im Einstiegsbereich bis 6.000 Euro im Highend-Bereich. |

[www.biretco.com](http://www.biretco.com)

[www.kellys-bicycles.com](http://www.kellys-bicycles.com)

## Shimano kräftig ausgebremst

**Soeben legte Shimano** seine Zahlen für die ersten drei Quartale des Geschäftsjahres 2009 vor. In allen drei Geschäftsfeldern – Fahrradkomponenten, Angelausrüstung, Sonstiges – sind jeweils kräftige zweistellige Einbußen verzeichnet.

Im Vorjahreszeitraum konnte Shimano noch neue Rekorde melden. Allerdings war schon abzusehen, dass die weltweite Krise nicht spurlos an der Fahrradbranche vorbeigehen würde. Bereits im Oktober 2008 war der Umsatz um 22,1 Prozent eingebrochen.

Der Schaltungs-Marktführer hat von Januar bis September 2009 einen (Netto)Gesamtumsatz von 134,4 Milliarden Yen erreicht (nach heutigem Umrechnungskurs zirka

1 Milliarde Euro). Im selben Zeitraum 2008 waren es 170,6 Milliarden Yen, das Minus beträgt 21,2 Prozent. Der operative Gewinn schmolz um 51,2 Prozent auf 13,7 Milliarden Yen ab (nach heutigem Umrechnungskurs zirka 100 Millionen Euro).

Aufgeteilt nach Geschäftsbereichen lag der jeweilige (Netto)Umsatz wie folgt: Fahrradkomponenten 102,9 Milliarden Yen (-23 Prozent), Angelausrüstung 30,6 Milliarden Yen (-12 Prozent) sowie Sonstiges (kaltgeschmiedete Produkte für die Autoindustrie etc.) 0,984 Milliarden Yen (-57,8 Prozent).

Das Ergebnis der Fahrradkomponenten-Division wurde laut Shimano vor allem verursacht durch die seit dem Frühjahr anhaltend

schlechten Verkäufe mittel- und hochpreisiger Fahrräder in Nordamerika, wodurch sich auch der Warenbestand schlechter drehte. In Europa sei trotz guter Komponentenverkäufe eine spürbare Order-Zurückhaltung auszumachen. Somit wurde auch der operative Gewinn der Fahrradsparte mit 13,4 Milliarden Yen fast halbiert.

Für das gesamte Geschäftsjahr 2009 geht Shimano weiterhin von einer Gesamtumsatz-Prognose von 183 Milliarden Yen aus. Gegenüber 2008 wäre das ein Minus von 22,2 Prozent. Der operative Gewinn sollte dann liegen bei 20 Milliarden Yen (-47,1 Prozent), der Nettogewinn bei 11,2 Milliarden Yen (-45,5 Prozent). |

Jo Beckendorff

## Personalien

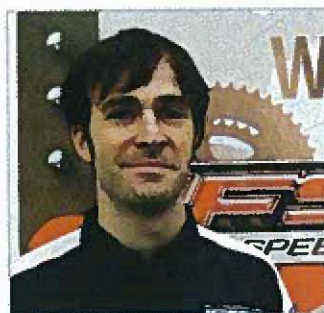
**FSA Europe** setzt beim Ausbau seines Servicenetzes auf eingefleischte Branchenprofis. **Roberto Rinaldi** hat mehr als 20 Jahre bei Campagnolo in der Lauftrad-Division gearbeitet. Bei FSA Europe mit Sitz in Busnago (Mailand) wird er sich ab sofort um die Förderung einiger laufender Projekte sowie die Produkt-Range 2012 kümmern.



Roberto Rinaldi

Zudem soll der sportliche Hobby-Triathlet ein Auge auf die Integration der IT-Service-Center-Aktivitäten werfen. Außerdem wird er dem europäischen FSA-Team sein Lauftrad-Wissen weitergeben.

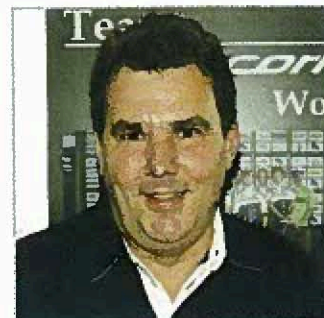
**Stefano Bucci** arbeitete mehr als drei Jahre beim italienischen Fahrrad-Komponenten-Importeur DSVB. Der begeisterte Mountain-



Stefano Bucci

biker – war unter anderem 2008 regionaler Downhill-Champ – ist im Verkauf und im Back-Office im Einsatz. Seine Aufgabenschwerpunkte sind Orderprioritäten sowie das Customer-Management. |

jb



Gerhard Kögl

Nach mehreren Jahren in der Selbstständigkeit war **Gerhard Kögl** im

März 2009 zur Raublinger Fahrradschmiede **Iko** zurückgekehrt. Am 1. Oktober 2009 wechselte der 40-Jährige ins Außendienstteam des Anbieters. Somit haben Fahrradfachhändler in Baden-Württemberg einen neuen Gebietsrepräsentanten und Ansprechpartner. |

jb



Ernst Brust, Gründer und Geschäftsführer von Velotech.de.

Foto: jb

Der **Bundesinnungsverband für das Deutsche Zweiradmechaniker-Handwerk** hat den Fahrradsachverständigen **Ernst Brust** in seine Prüfungskommission berufen. Dort stellt er zukünftigen Sachverständigen in den Bereichen Motorrad und Fahrrad die Prüfungsfragen.

Bisher war Brust, Geschäftsführer von Velotech.de ([www.](http://www.velotech.de)

[velotech.de](http://www.velotech.de)), nur im Auftrag der Industrie- und Handelskammer Würzburg/Schweinfurt als Prüfer tätig. Bundesinnungsmeister Ernst Brehm hatte sich für eine Mitarbeit des Schweinfurter Fahrrad-Testers stark gemacht. |

jb

Garantie-Dienstleister **Wertgarantie** will sein Geschäft in Österreich vorantreiben und erweitert sein Vertriebsteam um **Markus Kuntner**.



Markus Kuntner

Die Neueinstellung ist eine Reaktion auf die erwartete expansive Entwicklung im Geschäftsbereich Fahrrad. Der 26-jährige Mountainbiker war schon vorher im Vertrieb tätig und gab sein Debüt bei Wertgarantie zur diesjährigen Bike und Trimm in Salzburg. Seitdem ist er bundesweit im Zweiradfachhandel unterwegs. |